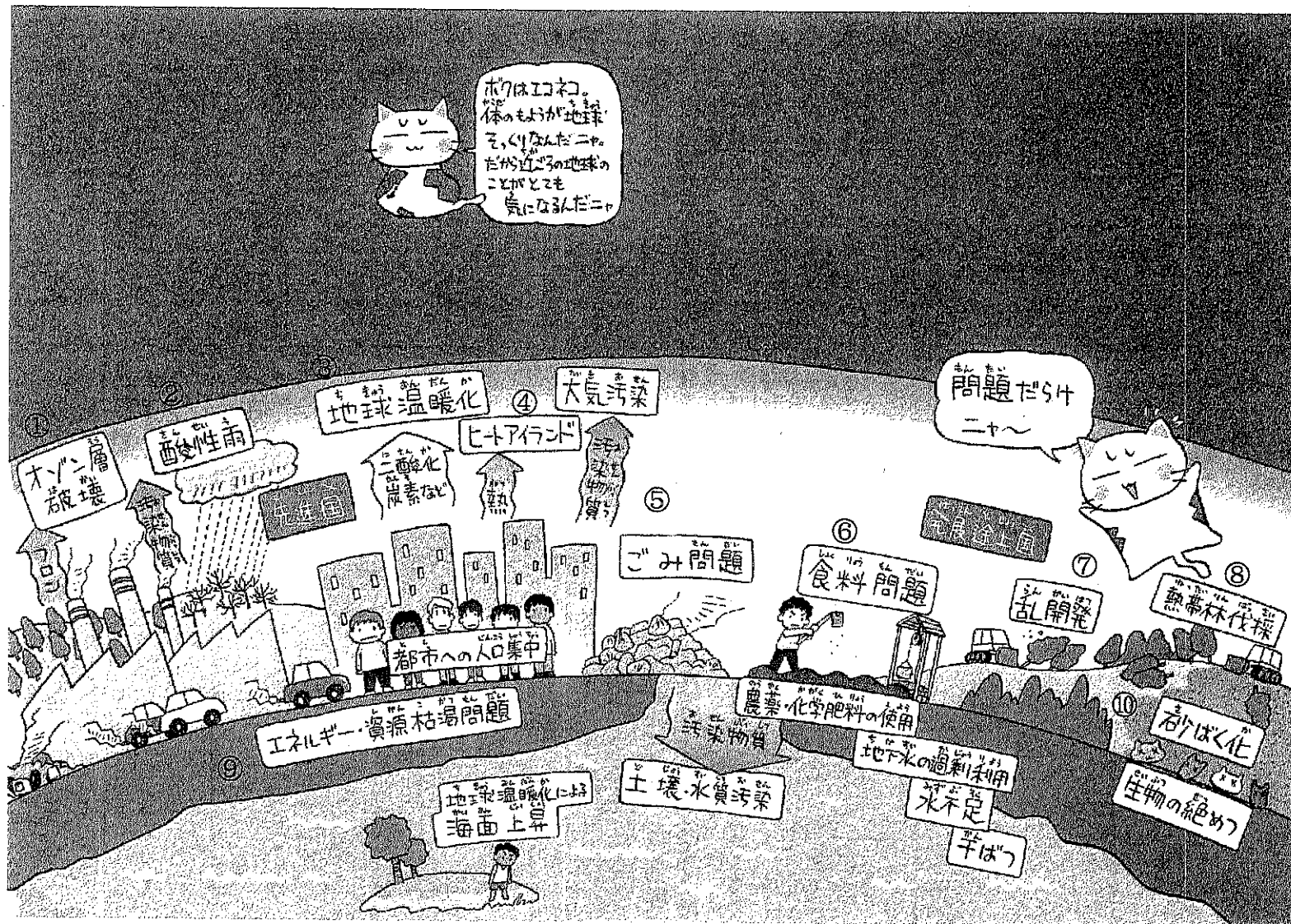


平成19年度 札幌光星中学校入学試験問題 社会

注意事項

1. 試験時間は、45分間です。
2. 開始の合図により、始めてください。
3. 問題は、第1問から第6問まであり、解答用紙と合わせて5枚あります。
4. 答えは、すべて解答用紙に記入してください。
5. 印刷が不明な場合のほかは、問題についての質問は受けつけません。
6. 試験終了後は、解答用紙回収が終わるまで、席を立たず、静かにしててください。

第1問 次の図を見て、下の問いに答えなさい。



(財団法人 グリークロスジャパン<GCJ> 『みどりの小道』環境日記)

問1 図中①について、これによって地上の動物や植物に悪い影響をおよぼす、有害な太陽光線を何というか答えなさい。

問2 図中②について、これの説明としてまちがっているものを、次のア～エから1つ選び、記号で答えなさい。

- ア. 酸性雨は、自動車や工場の排出ガスが大気中で雨や雪などに取り込まれて降るものである。
- イ. ドイツでは、美しい森林が酸性雨にあたり、木々が枯れてはげ山になったところがある。
- ウ. 北ヨーロッパのフィンランドでは、酸性雨の影響で魚が死滅してしまった湖や沼がある。
- エ. 中国に降る酸性雨は、おもに日本で発生した大気汚染物質によってひきおこされるものである。

問3 図中③について、今から10年前の1997年に地球温暖化防止会議が開かれた都市を答えなさい。

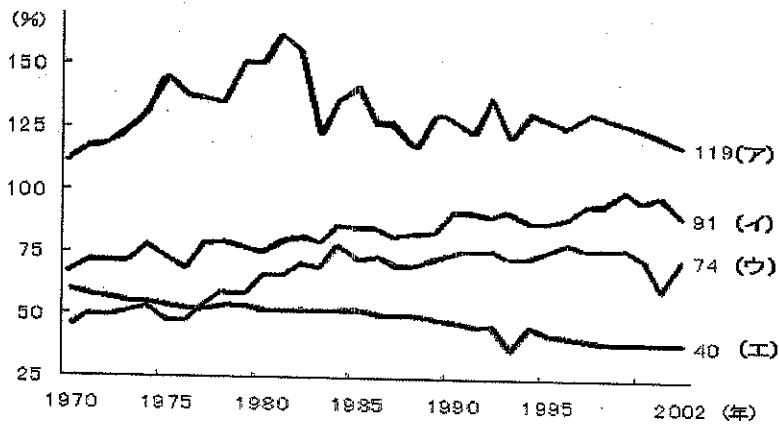
問4 図中④について、これは大都市の気温がその周りの地域とくらべて数度高くなる現象だが、この原因や被害、対策の説明としてまちがっているものを、次のア～エから1つ選び、記号で答えなさい。

- ア. 原因は、アスファルトによる太陽熱の反射や車の排気熱などとされている。
- イ. 夏に熱帯夜が増えたり、局地的な集中豪雨による被害が出ている。
- ウ. 室内のエアコンの設定温度を今までより低くすると、熱を下げる効果がある。
- エ. 屋上やベランダの緑化、庭や植木への打ち水などは熱を下げる効果がある。

問5 図中⑤について、リサイクルをすすめる商品につけるマークとしてあてはまらないものを、次のア～エから1つ選び、記号で答えなさい。

- ア.
- イ.
- ウ.
- エ.

問6 図中⑥について、下のグラフは、日本・イギリス・ドイツ・アメリカの食料自給率をあらわしたものである。日本のグラフを、下のア～エから1つ選び、記号で答えなさい。



(農林水産省 統計)



問7 図中⑦について、東南アジアのタイではマングローブ林が伐採されて、右の写真のような養殖池になっている。ここで養殖されている魚介類を答えなさい。

問8 図中⑧について、これがもっともすすんでいる地域を、次のア～エから1つ選び、記号で答えなさい。  
 ア. アメリカのミシシッピ川流域      イ. エジプトのナイル川流域  
 ウ. ブラジルのアマゾン川流域      エ. インドのガンジス川流域

問9 図中⑨について、石油・石炭・鉄鉱石をもっとも多く生産している国の組合せとして正しいものを、右のア～エから1つ選び、記号で答えなさい。

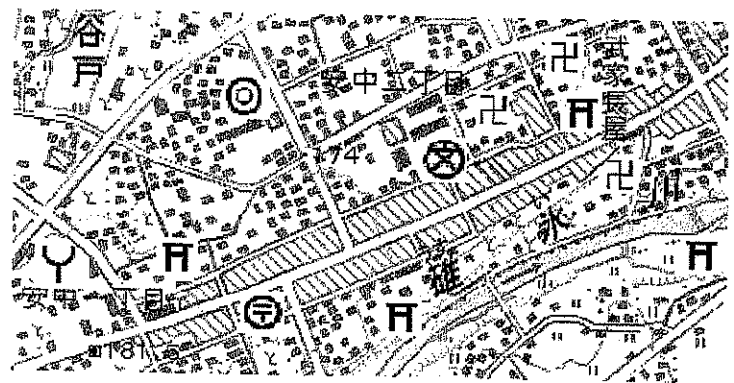
	石油	石炭	鉄鉱石
ア	ロシア	中国	ブラジル
イ	ロシア	ブラジル	オーストラリア
ウ	アメリカ	インド	中国
エ	アメリカ	オーストラリア	インド

(2006 データブック オブ・ザ・ワールド)

問10 図中⑩について、この原因のひとつである、熱帯地方でおこなわれている、原始的農業を何というか答えなさい。

第2問 次の地形図とその説明について、下の問いに答えなさい。

右の地形図は、①群馬県安中市の市役所周辺のものです。地形図の南東を西から東の方向へ流れる碓氷川は、下流で②流域面積日本一の川に合流します。安中市は、群馬県の西部に位置し、西は③長野県軽井沢町と接しています。江戸時代には中山道が通り、宿場、関所がおかれるなど交通の発達した所でした。現在も新幹線の駅や高速道路のインターチェンジがあり、交通の要所となっています。



問1 下線部①について、この県の県庁所在地を答えなさい。

問2 下線部②について、この川の名前を答えなさい。

問3 下線部③について、この県と接していない県を、次のア～エから1つ選び、記号で答えなさい。  
 ア. 静岡県      イ. 神奈川県      ウ. 岐阜県      エ. 愛知県

問4 この地形図中にはないものを、次のア～エから1つ選び、記号で答えなさい。  
 ア. 警察署      イ. 神社      ウ. 消防署      エ. 高等学校

問5 この地形図の説明としてまちがっているものを、次のア～エから1つ選び、記号で答えなさい。  
 ア. 水田は南東に広がっている。      イ. 果樹園は市街地の周辺に広がっている。  
 ウ. この地域に畑は見当たらない。      エ. 市街地は標高170～180mくらいである。

第3問 次の文は、歴史の学習をする際の、年のあらし方や時代の区切り方などについて述べています。文中の下線部についての問いに答えなさい。

歴史の学習では、あるできごとがおこった年をあらわすのに西暦がよくつかわれます。西暦では100年間を1つの単位とした①世紀というかぞえ方もします。また、日本の歴史の学習では、②「昭和」などの年号を用いて年をあらわすこともあります。さらに、文化の特色や③政治の中心地をもとに、あるひとまの時期をしめす〇〇時代というあらし方もします。例えば、千葉県佐倉市にある国立歴史民俗博物館は、この時代の区切り方にもとづいて、日本の歴史を次のように大きく4つの時期に分けて紹介しています。

<旧石器時代～平安時代>

日本列島に人が住みはじめてから、④土器を使うようになり、⑤稲作がはじまり定住生活をするようになり、やがて豪族や大王が登場して⑥都ができるようになりました。

<鎌倉時代～室町時代>

源頼朝がひらいた⑦鎌倉幕府、足利尊氏が京都にひらいた⑧室町幕府という武士の政権ができました。一方で民衆も力をつけて、各地で⑨自治の動きが広まりました。また、中国（元・明）や朝鮮のほか、⑩西洋との交流もはじまりました。

<安土桃山時代～江戸時代>

織田信長と豊臣秀吉が全国をふたたび統一し、徳川家康が⑪江戸に幕府をひらきました。平和が続きましたが、⑫外国との交流はきびしく制限されるようになりました。

<明治維新～今日まで>

明治維新によって、江戸幕府や藩（大名）はなくなり、ヨーロッパやアメリカをお手本とする⑬新しい国の仕組みが取り入れられました。日本は、世界の中で強い国になることをめざし、アジアの国々を侵略し、⑭戦争を繰り返しました。アメリカとの戦争に負けた後は、平和な国に生まれ変わり、経済が発展し⑮国民の生活はとても豊かになりました。

(国立歴史民俗博物館 こどもサイト <http://www.rekihaku.ac.jp/kids/index.html>)

問1 下線部①について、西暦1600年におこった関ヶ原の戦いは何世紀のできごとになるか答えなさい。

問2 下線部②について、中大兄皇子と中臣鎌足が蘇我氏を滅ぼした後、初めて定められた年号を何というか答えなさい。

問3 下線部③について、これにもとづいた時代名にあてはまらないものを、次のア～エから1つ選び、記号で答えなさい。

ア. 弥生時代      イ. 平安時代      ウ. 室町時代      エ. 江戸時代

問4 下線部④について、日本列島に住んでいた人々が最初に使い始めた土器を何というか答えなさい。

問5 下線部⑤について、稲の収穫に使われた石器を何というか答えなさい。

問6 下線部⑥について、平城京の跡などから大量に出土している文字の書かれたものを、次のア～エから1つ選び、記号で答えなさい。

ア. 土偶      イ. 木簡      ウ. 埴輪      エ. 銅鐸

問7 下線部⑦について、守護や地頭などに任命された将軍の家来である武士たちを何というか答えなさい。

問8 下線部⑧について、この時代から広まった、たたみや障子、ふすまが使われた建築様式を何というか答えなさい。

問9 下線部⑨について、農民や武士たちが団結して一揆をおこし、一族内で戦い続けていた大名とその家来を追い出して、8年間にわたる自治がおこなわれた国を、次のア～エから1つ選び、記号で答えなさい。

ア. 大和国(奈良県)      イ. 播磨国(兵庫県)      ウ. 加賀国(石川県)      エ. 山城国(京都府)

問10 下線部⑩について、鉄砲は1543年に種子島に流れ着いたポルトガル人が日本に伝えたが、これを使って織田・徳川連合軍が甲斐の武田氏をやぶった戦いを何というか答えなさい。

問11 下線部⑪について、3代将軍徳川家光は、大名に江戸と領地を定期的に行き来させる制度をつくったが、この制度を何というか答えなさい。

問12 下線部⑫について、これに関する説明としてまちがっているものを、次のア～エから1つ選び、記号で答えなさい。

- ア. 鎖国が始まる前には外国との貿易がさかんで、東南アジアの各地に日本町がつくられていた。
- イ. 鎖国が始まると、幕府は長崎での貿易相手をオランダと朝鮮に限り、貿易の利益を独占した。
- ウ. アメリカ合衆国のペリーの艦隊が浦賀沖に来航すると、翌年には日米和親条約が結ばれた。
- エ. 日米修好通商条約で、日本は函館・横浜・長崎・新潟・神戸の5港を開くことになった。

問13 下線部⑬について、明治政府は近代国家のかたちをまとめあげて大日本帝国憲法を發布したが、この草案作成などで中心的な役割をはたした人物はだれか答えなさい。

問14 下線部⑭について、1937年に日本軍と中国軍が北京の近くで衝突したことをきっかけに、やがて中国各地に広まった戦争を何というか答えなさい。

問15 下線部⑮について、国民のあこがれの家庭電化製品として、1950年代に急速に広まったものを、次のア～エから1つ選び、記号で答えなさい。

ア. クーラー      イ. パソコン      ウ. 洗濯機      エ. ラジオ



第5問 次のA～Eの文は、2006年のできごとです。文中の空欄（1）～（5）にあてはまる語句を、下のア～エから1つ選び、記号で答えなさい。

A. 2月10日、第20回冬季オリンピック大会がイタリアの（1）で開幕し、80の国と地域から参加した選手たちが、16日間の日程で競技をおこなった。日本からは、国外での開催としては過去最多の238人の選手団が参加した。

ア. ローマ                      イ. トリノ                      ウ. ミラノ                      エ. フィレンツェ

B. 6月20日、政府は、イラク南部の（2）に駐留する陸上自衛隊部隊の撤退を発表した。この決定により、約2年半にわたって現地に派遣された各部隊は、その任務を終えることとなった。

ア. バグダッド                      イ. カルバラ                      ウ. サマワ                      エ. バスラ

C. 7月14日、（3）は金融政策決定会合を開き、議長の福井俊彦総裁が「ゼロ金利政策」の解除を提案した。9人の政策委員は「景気は持続的な回復過程にある」と判断し、全員一致で解除を決めた。

ア. 財務省                      イ. 経済産業省                      ウ. 金融庁                      エ. 日本銀行

D. 9月26日、（4）内閣が発足し、組閣がおこなわれた。17人の閣僚のうち女性2人を含む11人が初入閣し、女性閣僚の1人は民間からの起用となった。

ア. 安倍晋三                      イ. 福田康夫                      ウ. 麻生太郎                      エ. 谷垣禎一

E. 10月13日、（5）のグラミン銀行とその設立者ムハマド・ユヌス氏のノーベル平和賞受賞が決定した。働く意欲や技術があっても手元に資金のない貧しい女性たちに、有利な条件で少額の資金を貸しつけることで、女性の社会参加を助けたことが評価された。

ア. スリランカ                      イ. バングラデシュ                      ウ. パキスタン                      エ. インド

第6問 次の絵と説明文を参考にして、人種差別をはじめとするさまざまな「差別」がなくなるためにはどうすればよいか、自分の考えを100字以内で書きなさい。なお、句読点も1字とかぞえます。

